

WABC Annual Report



无障碍艺途 发现身边的梵高

回忆越多感动越多，
我们将带着大家的期望，
随着内心引领，
继续前行在2013年里激发新能量！

2012年度报告



WABC无障碍艺途

网址: www.wabcchina.org 邮箱: info@wabcchina.org

上海

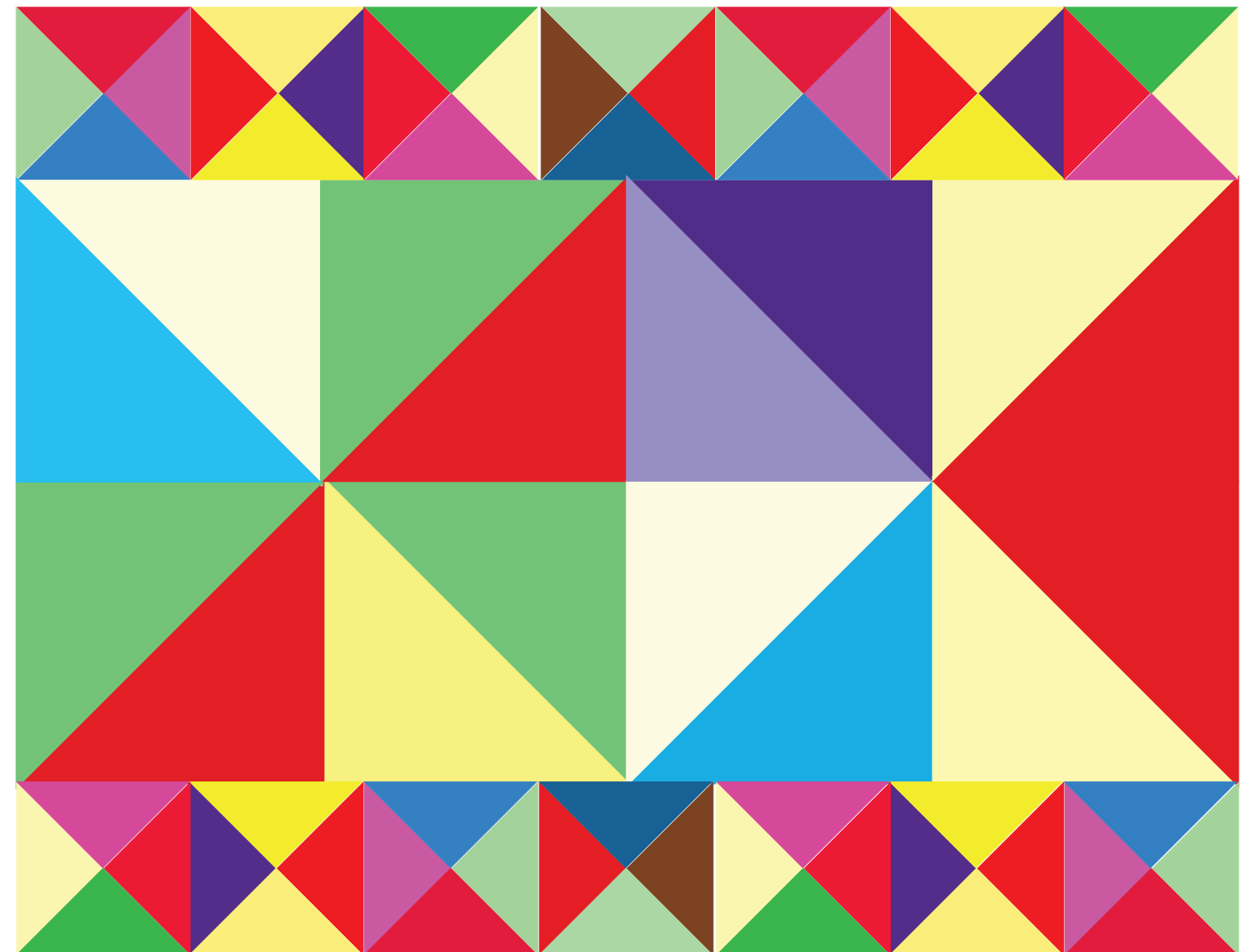
地址: 上海市黄浦区普育西路105号公益新天地三号楼
电话: 021-53021652

北京

地址: 北京市朝阳区东四环北路88号观湖国际社区7号楼一层
电话: 010-59283358

成都

地址: 成都市高新区紫瑞北街20号成都公益组织服务园304
电话: 028-86038672 18628032511 (黄家阳)



创始人寄语

首先感谢每一位支持和曾经支持，帮助和曾经帮助过WABC的朋友们！谢谢你们的支持让我们一路走来，从2009年7月发起这个项目，如今已经走过了3年多的风风雨雨！

我们从北京到上海，再从上海到北京，成都，杭州，从最初帮助的14个人到今天已经累计为800多人直接提供服务！

越来越多的脑部障碍者和自闭症孩子得到了WABC的艺术项目服务；

越来越多的特殊孩子找到了自己和自己的梦想，让他们的家人重燃希望；

越来越多的笑声，快乐，绘出心灵唱出心声，出现在我们服务的社区和辅读学校里；

越来越多的志愿者朋友们和爱心企业团队加入支持WABC的行列。



WABC创始人



目录

机构介绍	1
机构组织结构图	2
2012业务报告	3
1.项目介绍---社区艺术教学项目	3
1) 一个整体	5
2) 五项内容	6
3) 三方开放	8
4) 三重保障	9
2.WABC2012大事记	11
1) WABC上海大事记	11
2) WABC北京大事记	13
2) WABC成都大事记	14
3.衍生产品项目	15
2012年度项目资金来源和使用	17
WABC无障碍艺途2012总收入	17
WABC无障碍艺途2012年总支出	19
附录	21
结束语	25

机构历史

WABC无障碍艺途成立于2009年，是一家全国性民间公益组织。我们以“发现身边的梵高”为口号，致力于为精神和智力残疾人士提供的免费的艺术类课程培训，既培养和开发他们在艺术领域的兴趣和才能，又起到心理和精神方面的稳定和康复作用，同时通过专题展览，销售衍生品等方式，让公众了解和认可这个群体的艺术才能，突破传统的单一物质帮扶，从而实现残障人士的社会价值和经济价值的同步提升，并寄希望于以此来逐步缓和社会对于这个群体的误解与偏见，促进城市和谐与美好发展。

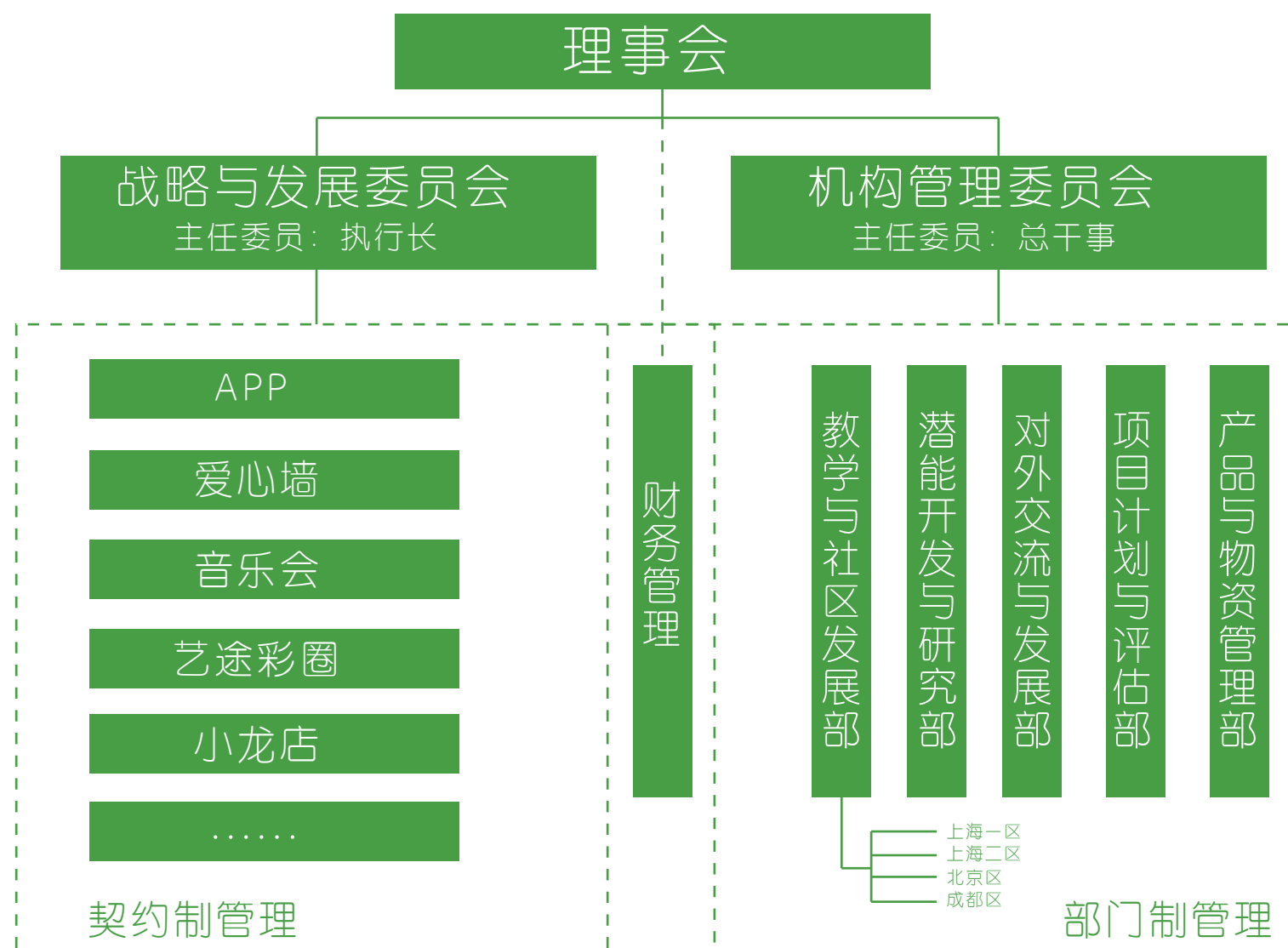
我们的使命：寻找有艺术天赋的脑部残障人士，为他们搭建一个展示自己、与社会交流的舞台，从而缓和社会对于这个群体的偏见，使之逐步融合。

我们的愿景：每年增加3-5个社区，为更多的脑部残障人士服务。

成立WABC无障碍艺途艺术中心，为智障以及精障人士展示其艺术作品，让更多的社会人群能接纳他们，认可他们。



机构组织结构图



2012业务报告

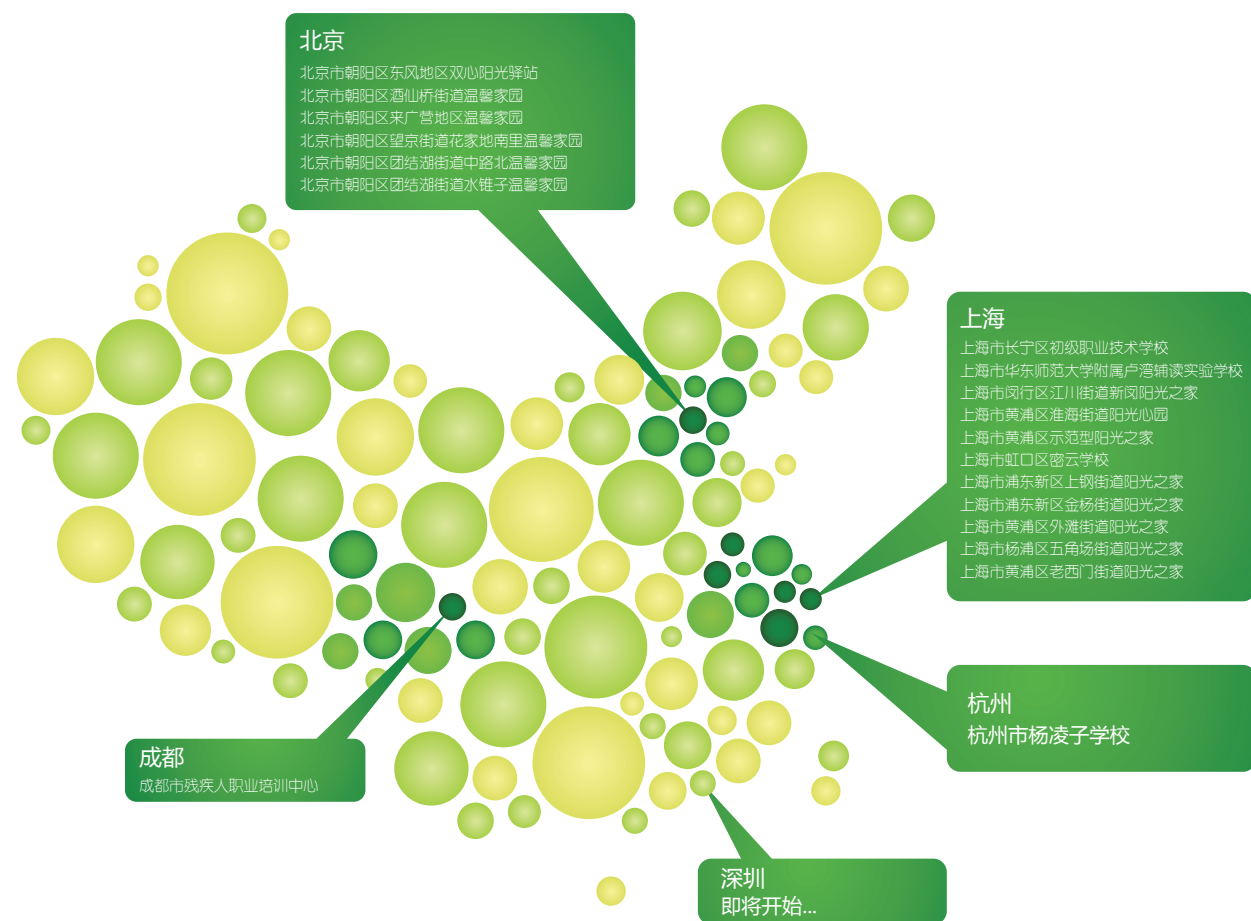
项目介绍----社区艺术教学项目

社区艺术教学项目是以在社区中为心智障碍人士开展艺术课程为核心的教学项目，社区艺术教学项目是WABC艺术教学项目中的重要组成部分，2012年，WABC将70%的资金量、80%的工作人员、85%的工作时间投入在社区残障人艺术教学项目当中，通过WABC社区艺术教学项目受益的人数达到了年度总受益人数的90%。

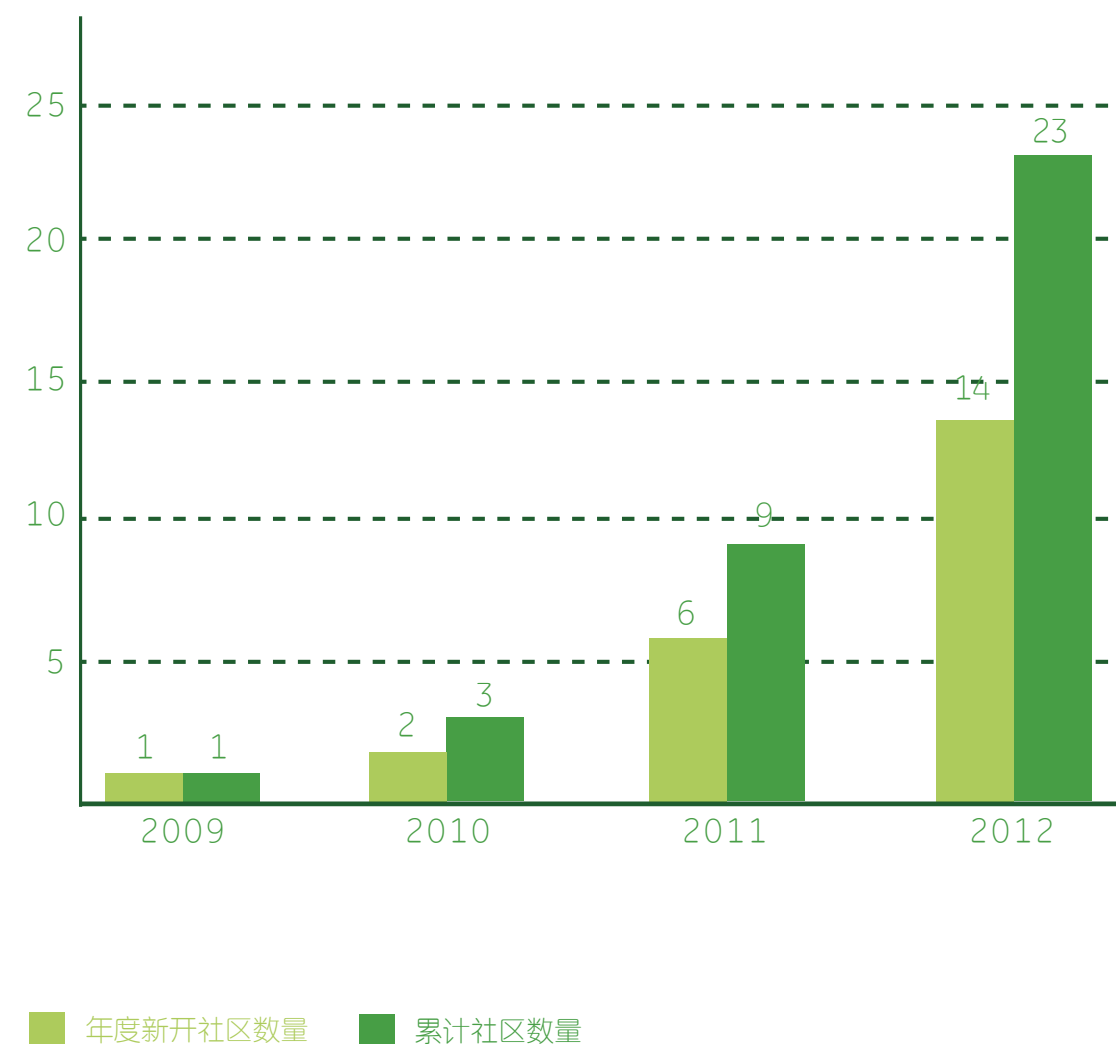
通过三年、二十个社区的经验积累，在2012年，我们为社区艺术教学项目制定了内容、执行、评估各个层面的标准化工作方法。

一个整体 + 五项内容 + 三方开放 + 三重保障 = 1533标准社区项目体系。

全国社区示意图



WABC全国年度新开社区表

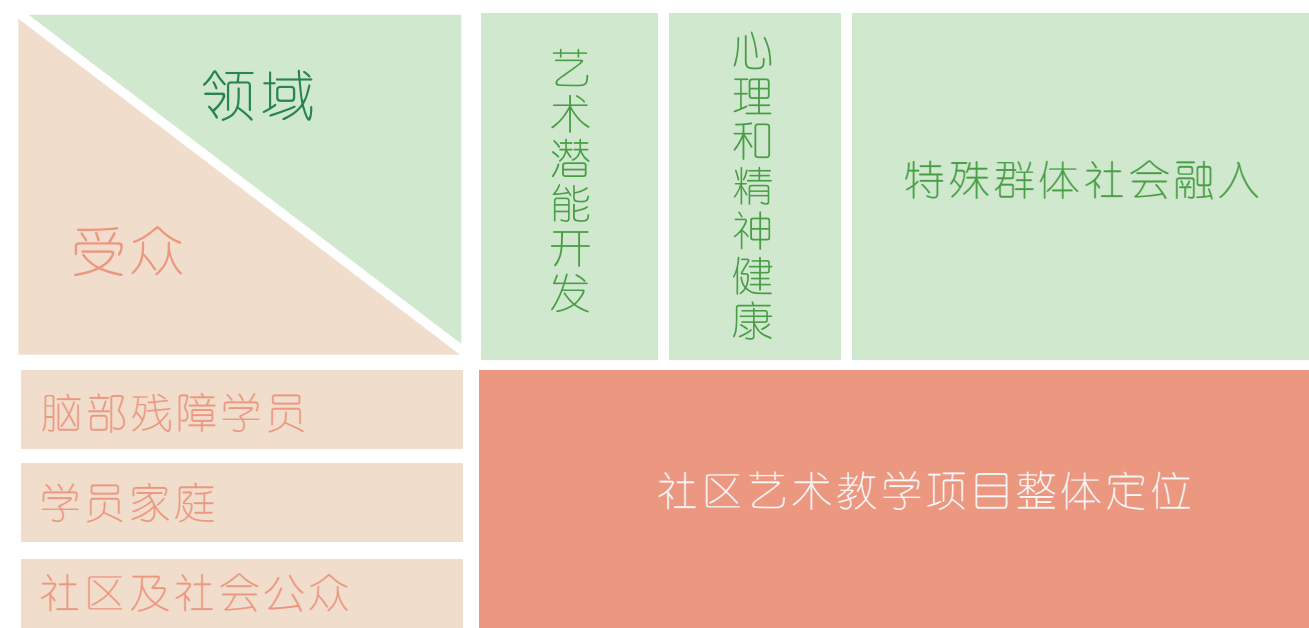


项目介绍----社区艺术教学项目

一个整体

在助残领域，服务对象通常被定义为残疾人群体，在三年的实际工作中，我们逐步认识到，仅仅以艺术课程的方式去关注脑部残障群体是远远不够的，他们家庭的心理需求和整个社会观念的改变同样重要。

社区艺术教学项目1533体系就是围绕着学员、家庭、社会三类受众而展开的，WABC从艺术、心理和社会融入三个领域同步注入力量和行动，继而形成一个有机的整体，这个不可分割的整体不仅是社区项目的核心，也同样是WABC所有工作的核心。



五项内容

四年来，WABC服务的对象从脑部残障人士为主改变为学员、家庭、社会三个层面的受众；经过专业人士的帮助、WABC教员们的反复争论，在2012年，我们也确认了半年度标准社区项目的五项内容。

- 1 每周常规艺术课程
- 2 外出学习与交流
- 3 家庭参与和沟通
- 4 “心灵的箴言”社区特殊艺术展览
- 5 优秀作品/学员评奖

1 每周常规艺术课程

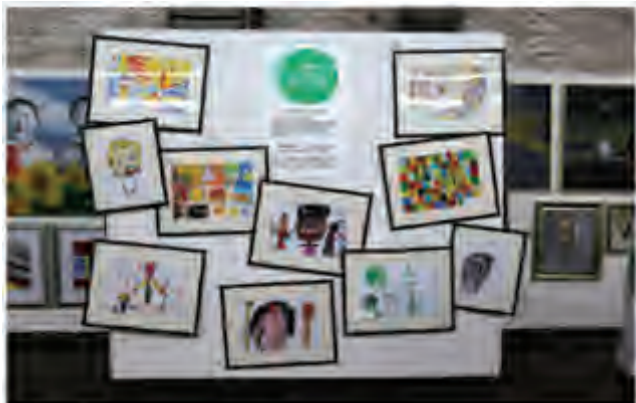
WABC无障碍艺途社区艺术教学项目一旦启动，将连续不断的在每周固定时间，到社区/学校/合作机构提供两课时的艺术课程，由两名WABC认证教员进行授课，其中一名为长期固定负责教员。授课内容包括美术欣赏、艺术创作、音乐表演等各个艺术门类。

2 外出学习与交流

每半年至少组织一次为期至少半天的适合所有学员共同参与的外出活动，如：艺术展览欣赏、音乐会欣赏、户外写生、与爱心企业及团体互动交流。让学员能够走出小世界，融入大社会，激发创作灵感的同时充实他们的内心力量。

3 家庭参与和沟通

每半年安排3-5次家访与学员及家庭成员深度沟通，并在每半年末邀请全体学员家庭成员及社区/学校/合作方代表共同召开家庭沟通会，促进学员家庭参与赋权，加强家庭心理疏导并提升家庭信任感和幸福感，加深对学员的全面了解与提升未来艺术课程质量。



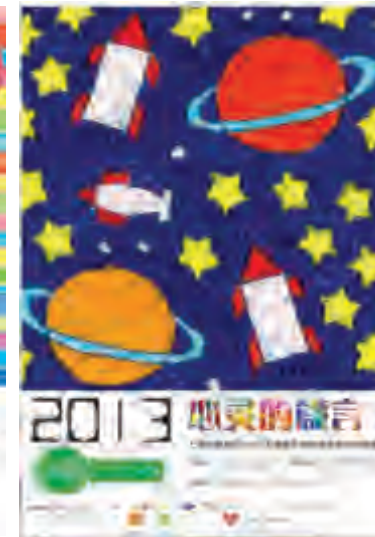
4 “心灵的箴言” 社区特殊艺术展览

每半年末会在每个社区/学校/合作机构内或周边空间举办主题为“心灵的箴言”的社区特殊艺术展，展览为期10-15天。展览中我们确保每一位学员的作品都得到展出，全面展示教学成果，提升学员及家庭自信心，取得社区与社会公众对于这个特殊群体的艺术才华的认可。



5 优秀作品/学员评奖

每半年末，我们以社区为单位，筛选半年内每位学员创作的优秀作品进行评奖。每社区评奖由5人评委团组成，包括社区管理方代表、捐赠方代表、学员家庭代表、大众媒体代表以及WABC教员代表。5人评委团负责评选出若干奖项，基本确保社区每位学员均可获得不同名称的奖项，为学员建立自信并充分肯定学员的艺术能力，促进各方共同参与。



1533——三方开放

WABC无障碍艺途相信开放式的合作能够保证社区艺术教学项目立足于脑部残障学员及家庭的现实需求，最大程度的发挥项目的自我修正、自我完善能力，同时增强项目的可复制性，才能够落地于更多有需求的社区/学校/合作机构，为更多脑部残障学员提供课程和帮助。

1 开放社区合作方

我们不追求独立实体办学，我们更专注于把课程送向更有需求的专业机构和团体。社区艺术教学项目合作方面向各类具有日常看护和照料能力的各类民间组织和互助性团体。包括：基层社区组织，如上海阳光之家、阳光新园、北京温馨家园、阳光驿站；各年龄层特殊学校；社会福利机构；医院；民间组织等。
新开社区标准流程：当需求大于资源的时候，我们开始逐步细化我们的标准化流程。在人道援助和价值观传播的抉择中，我们正视自己的能力和资源。2012年，我们建立起了新社区开课的标准化流程。通过标准流程，在面临越来越多的社区需求时，我们才能够最大程度的保证资源分配的公平与公正。

2 开放项目执行主体

在WABC的社区项目团队中，全职人员仅占项目执行团队的15-20%，大量工作由各类型志愿成员共同参与。执行主体的开放使不同领域，不同专业技能的人才的共同合作成为可能，在每个环节都充分接受监督的同时，保持团队血液的新鲜与流动，保持项目的自我修复与自我完善能力。

3 开放项目资金渠道

WABC的项目资金来源的开放面向全社会，主要捐助来源于政府、企业与基金会，少量来自于个人捐助和自我造血。2012年，WABC共收到来自政府、企业、基金会、个人捐赠、产品销售等不同渠道的项目资金共计2403634.26元，捐赠详情请参阅项目资金来源和使用部分（P17--P20）。

1533——三重保障

1 教学体系

教学体系作为教学过程的保障，由WABC社区教学委员会负责监管，保证社区艺术教学项目的内容规划能够高质量的实现。WABC社区教学委员会由WABC全国所有正式教员共同组成，集体决策WABC残障人社区/学校艺术教学相关事务，包括教学工作的实施、监督；教员认证的流程、公示；教学管理规则的制定、推行等。来自不同地区、不同年龄段、不同背景的教员不仅是教员委员会的组成，同时也承担着执行者与监督者的角色。

2012年，我们建立了WABC教员认证流程，评审流程是严格的，但同时也充分保障每一位教员的权益。我们通过公开招募、以老带新、公平评审、多方参与的方式，以严格的教员认证制度、教员资格年审制度来把关教员水平，以相对刚性的方式从起点开始保证社区艺术教学项目的教学质量。

金钥匙奖是WABC以“心灵的钥匙”为寓意针对教员设立的，奖项由所有正式教员共同投票选出季度/年度最能深入理解学员内心需求的教员，从而产生季度区域性、年度全国性的金钥匙教员，在推动教员对学员内心的关注的同时，提高教员的参与性，更肯定每位教员所做出的贡献。



教员认证流程图



2 评估体系

WABC项目计划与评估部门建立起了一套以项目的整体定位为根本依据的项目评估体系。WABC社区艺术教学项目中，教学体系通过对教学内容和教学过程的把控，从项目实施的层面上保障了教学的质量；而评估体系通过对具体指标的差异分析，从阶段性项目效果层面对项目实施过程进行把控，保障项目质量。

3 财务监督体系

我们所有项目都有标准化的预算，都有月度审批和决算的流程，预算科目涉及专项基金(社区发展基金、教员发展基金、)有专门委员会进行评审核定。通过年报、审计报告等方式向捐助者及时披露。

WABC2012大事记

WABC上海大事记

日期	活动
1月	《社会创业家》杂志2012年第一期登出WABC新衍生品
1月	《旅伴》杂志登出介绍WABC《水溶性彩色铅笔与A4复印纸的奇异世界》的文章
1月	《浦东社工》杂志第一期登出WABC宣传文章
1月17日	《解放日报》采访WABC创始人苗世明
3月5日-3月11日	CCTV新闻频道“走基层”节目采访WABC、黄浦区民政局及残联
3月24日	WABC&苏宁电器集团“小龙和他朋友们的店”开幕仪式（五角场旗舰店）
4月1日	参加NPI主办的“公益樱花季”活动（上海市植物园/义卖宣传）
4月2日	参加“国际自闭症日”宣传义卖活动（上海虹口区）
4月5日	韩国首尔拜访“原生文化韩国”（Art Brut of Korea）社长金东元教授
4月7日	WABC在东方艺术中心举办“益心艺翼，让爱飞扬”画展
4月15日	参与“中智健康跑”世纪公园义卖宣传活动
4月21日	苗世明接受凤凰卫视中文台采访
4月21日	WABC与招行在长宁区财富中心共同举办“爱上一节课”活动（加义卖宣传）
4月26日	WABC应邀参与上海虹口区公益展示日（虹口体育场）
5月16/23日	WABC&上海康明斯发动机贸易服务有限公司 上钢社区绘画互动活动
5月18日	参与“仁德基金会”公益开放日活动
5月20日	参与上海创智天地“公益跳蚤会”义卖活动（五角场）
6月9--10日	WABC参与由上海慈怀主办的乐淘集市义卖活动（文定生活馆）
6月	《扭转歌》杂志登出《搭起两个世界之间的平台—WABC无障碍艺途》的专题报道

日期	活动
6月19日	WABC在徐汇艺术馆举办“心灵的箴言”优秀学员画展开幕式（6.19-7.9）
6月29日	WABC作为受邀入驻机构在成都市公益孵化园出席开幕式
7月12日	WABC参与中国慈善项目大赛颁奖晚会（深圳 获得实施类项目银奖）
7月12-14日	WABC参与中国首届公益慈善交流展示会（深圳）
7月28日	“成就公益梦想 共筑绿色凤巢”孵化园2周年开放日
8月26日	“美丽心灵”WABC全国第二届感恩季活动
9月12、13日	WABC“福特全球关爱周活动”
10月	上海纪实频道在WABC取材播出纪录片《大道同行》
10月27、28日	WABC上海万圣节慈善艺途嘉年华
11月10日	“变幻的景观”汇丰少年儿童艺术教育启动仪式
11月22日	新加坡亚洲新闻台采访WABC总干事过成钢
12月1、2日	上海财经大学ENACTUS志愿者团队艺享人生大型义卖
12月2、3、4日	WABC参加第二届上海公益伙伴日
12月27日	WABC获长宁区初级职业技术学校颁发的“2012年“金爱心”公益组织”

WABC北京大事记

日期	活动
3月1日	麦格理银行员工酒仙桥社区志愿活动
4月5日	2012.4.5 酒仙桥社区学雷锋活动
4月16日	2012.4.16 北大强生领袖学院联合义卖
5月9日	北大校园电台专访
5月11日	汤森路透义卖
5月17日	酒仙桥社区助残日活动
5月20日	WABC北京参加地坛“国际助残日”项目展示活动
5月24日	麦格理银行朝阳公园活动
6月1日	798买得起艺术节（多家媒体报道）
9月15日	东风社区开放日
10月9日	“莱茵乐会”中德音乐会协办，并接受捐助
11月15日	对外经贸宣讲
11月23日	北师大宣讲
12月01日	部分学员作品参加中残联“天真者的像”画展
12月15日	联想圣诞活动
12月17日	强生义卖
12月25日	联想义卖

WABC成都大事记

日期	活动
7月	成都办公室成立
8月	参加推荐会，寻求项目落地
9月	成员通过各种能力建设培训，提升自我
10月27日	成都首个开放日举行，为成都唐氏群体带来主题为艺途彩圈的绘画课程
11月	项目落地洽谈
12月1日	第二次开放日活动，进一步全方位宣传机构
12月28日	武侯区青少年空间义卖

衍生产品项目

社区项目产生了大量的学员优秀作品，这些作品除了参与有限期的展览展示之外，产品的方式如同流动的展览空间，能够将学员的作品和WABC的教学理念散播到更多地方。

2012年，我们衍生品项目当中的投入相应的减少了一部分，对此我们并不感到遗憾，因为我们将更多的时间和精力投入到了社区项目的深化中，新增社区的喜人发展证明我们做出了正确的选择。

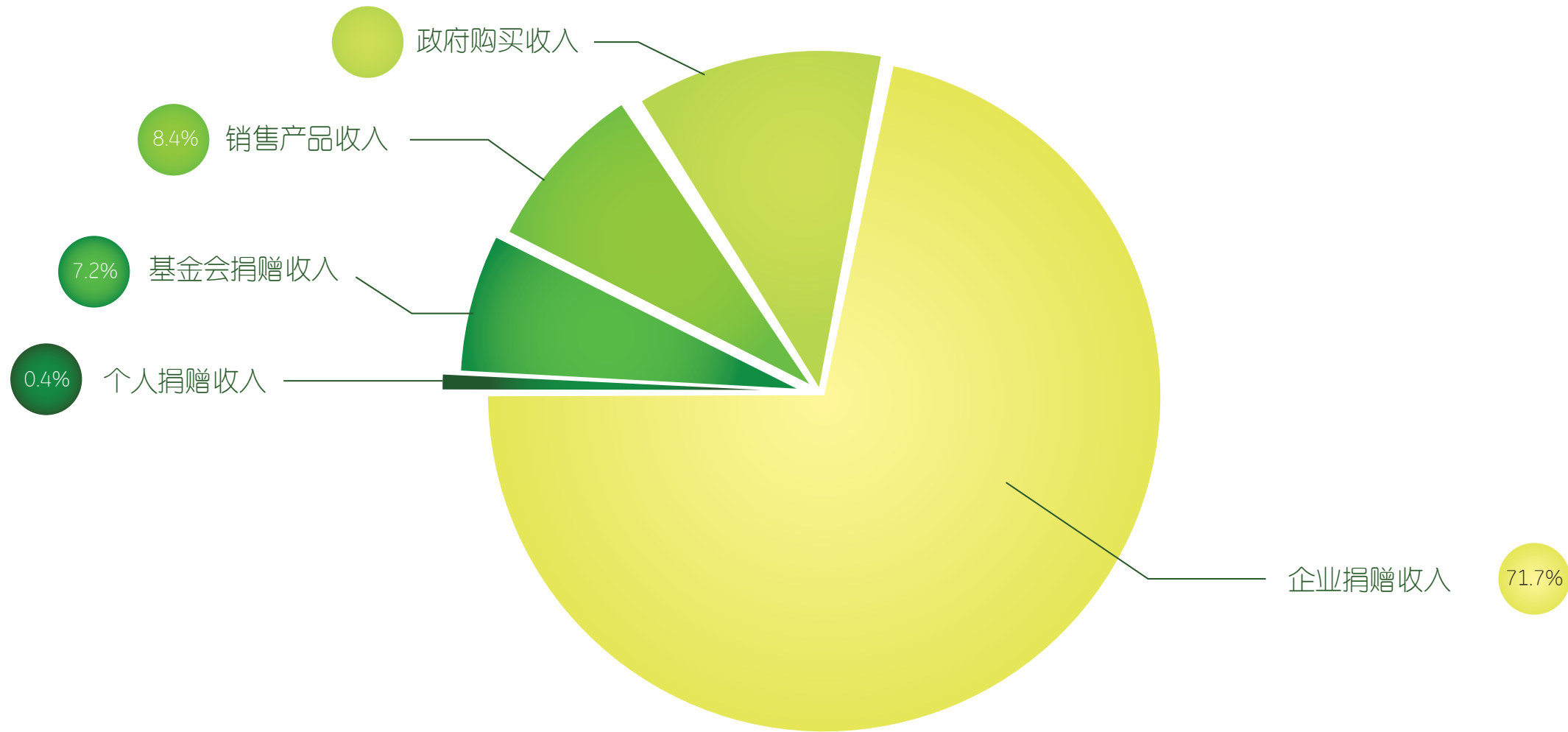


部分衍生产品图片



项目资金来源和使用

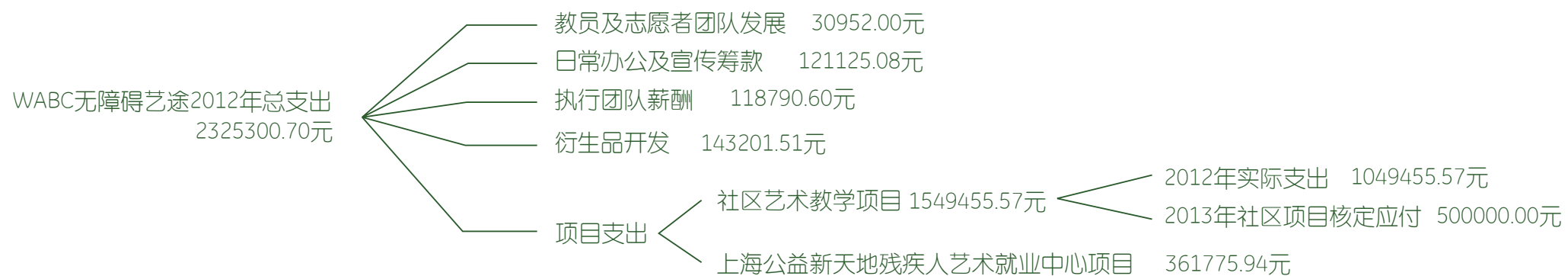
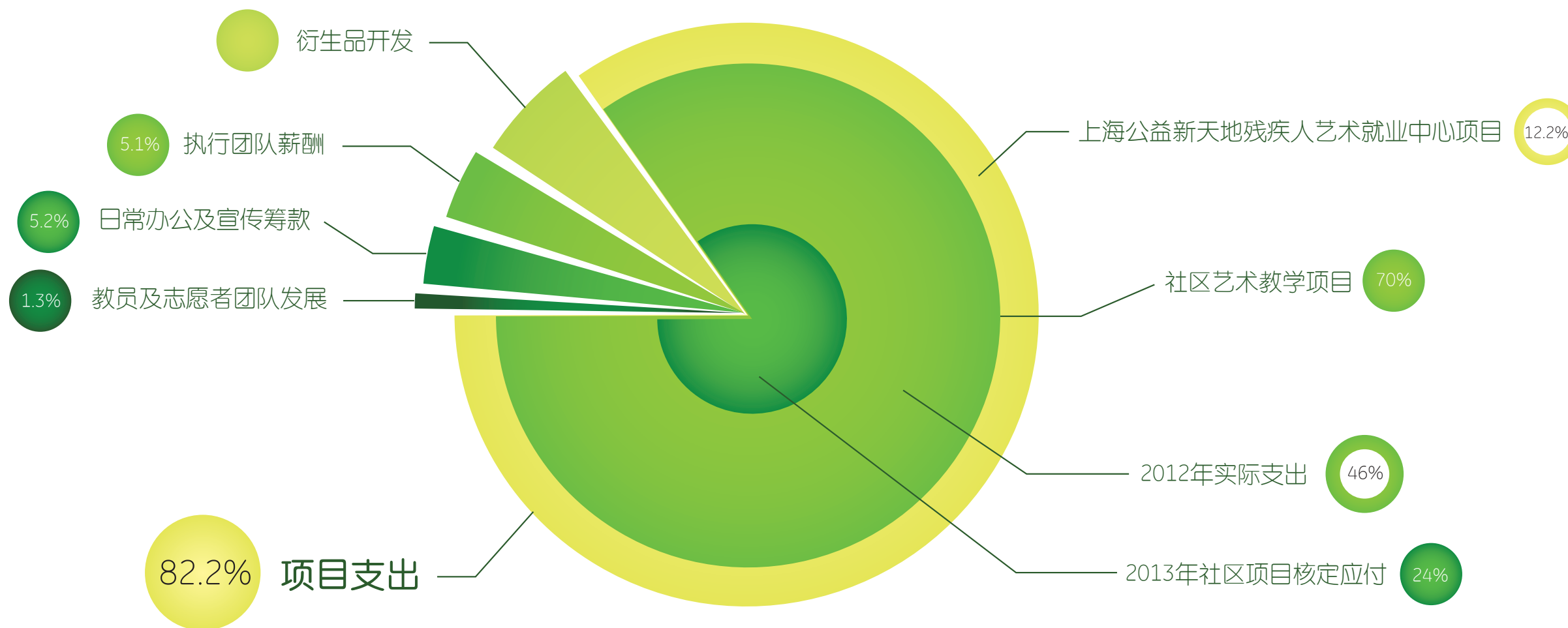
WABC无障碍艺途2012总收入



WABC无障碍艺途2012总收入	2403634.26元
企业捐赠收入	1723604.98元
个人捐赠收入	9768.20元
基金会捐赠收入	174000.00元
销售产品收入	201561.24元
政府购买收入	294699.84元

项目资金来源和使用

WABC无障碍艺途2012年总支出*



附录

账户信息

开户行名称：上海银行陆家浜路支行

捐款账户名称：上海艺途无障碍工作室

捐款账户号码：31616 20300 14013 93

联络信息

官方网站：www.wabcchina.org

新浪微博：@WABC无障碍艺途 (http://weibo.com/shwabc)

机构邮箱：info@wabcchina.org

注册信息



上海：上海艺途无障碍工作室



北京：北京市朝阳区艺途社会工作事务所



成都：成都艺途公益服务中心

全国合作社区/学校列表

上海

021001上海市上钢街道阳光之家 浦东新区德州路366号 开课时间: 2010.05.01 学员数量: 27人 负责教员: 俞杨	021002上海市黄浦区阳光之家 上海市黄浦区制造局路436号 开课时间: 2011.03.01 学员数量: 18人 负责教员: 李雪洋
021003上海淮海街道阳光心园 上海市黄浦区济南路185弄13号 开课时间: 2011.11.01 学员数量: 17人 负责教员: 吴炯	021004上海市虹口区密云学校 上海市虹口区天宝西路242弄40号 开课时间: 2012.02.14 学员数量: 48人 负责教员: 俞杨
021004上海市虹口区密云学校 上海市虹口区天宝西路242弄40号 开课时间: 2012.02.14 学员数量: 48人 负责教员: 俞杨	021009上海市长宁区职业技术学校 上海市长宁区武夷路407号 开课时间: 2012.04.13 学员数量: 20人 负责教员: 吴炯
021010上海市外滩社区阳光之家 上海市黄浦区汉口路429弄9号 开课时间: 2012.08.16 学员数量: 48人 负责教员: 周栋梁	021011上海市金杨社区阳光之家 上海市浦东新区杨高中路750弄 开课时间: 2012.08.09 学员数量: 23人 负责教员: 周栋梁
021012上海市卢湾辅读学校 上海市黄浦区斜土路265弄30号 开课时间: 2012.11.06 学员数量: 20人 负责教员: 俞杨	021013上海市五角场社区阳光之家 上海市杨浦区三门路358弄 开课时间: 2012.11.14 学员数量: 24人 负责教员: 周栋梁
021014上海市老西门街道阳光之家 上海市黄浦区蓬莱路347弄 开课时间: 2013.01.21 学员数量: 23人 负责教员: 郑渊	021015上海市江川街道新闵阳光之家 上海市闵行区江川东路863弄80号 开课时间: 2013.02.01 学员数量: 20人 负责教员: 李雪洋

北京

010001来广营温馨家园 北京市朝阳区朝来绿色家园来春园小区绿色家园 开课时间: 2011.06.03 学员数量: 13人 负责教员: 钟晋超	010002东风温馨家园 北京市东四环北路国兴观湖国际7号楼2单元双心阳光驿站 开课时间: 2011.08.25 学员数量: 17人 负责教员: 刘雯雯
010003酒仙桥温馨家园 北京市朝阳区酒仙桥南路驼房营西里社区活动中心 开课时间: 2011.12.08 学员数量: 24人 负责教员: 佟小左	010004望京花家地温馨家园 朝阳区花家地南里8号楼温馨家园 开课时间: 2013.03.12 学员数量: 15人 负责教员: 陶显

成都 & 杭州

028001成都市残联 成都市双林路61号 开课时间: 2013.04.12 学员数量: 20人 负责教员: 黄家阳	571001杭州杨绫子学校 杭州市上城区姚江路3号 开课时间: 2012.11.20 学员数量: 16人 负责教员: 吴炯
---	--



鸣谢 (排名不分先后)

结束语

各位关注和支持WABC无障碍艺途的朋友们，学员和家长们，经过3年多的探索发展，3个多月的修订准备，我们的第一份机构年报终于面世，虽然姗姗来迟，而且必定有很多不完善之处，但是作为一家负责任的接受社会捐赠的民间公益组织，我们在此仍然还是要给各位教上这份可能分数并不高的“作业”，汇报我们工作，总结我们的经验教训，并虚心接受大家的批评与建议。

3年多的发展，我们已经由最初的苗世明老师一个人，3名志愿者，发展成为在上海，北京，成都三地民政部门获准注册登记，全职人员超过20人，志愿者团队超百人，为全国累计20余个社区/特殊学校的800位脑部障碍人士提供直接服务，年度总预算超过200万元的非营利组织，虽然各地的注册名称有所不同，但是WABC无障碍艺途是我们共同的名字，服务特殊群体及其家庭，帮助他们更好的融入社会，并获得更多的才华与职业发展机会，同时让全社会能够认识到这个特殊群体身上所蕴含的才华，并且能够逐步增进对他们接纳和认可，是我们共同的使命。

“大道无形，大爱无疆”，在此衷心感谢陪伴我们一路走来的朋友们和理解。同时也衷心祝福我们学员们，对你们说一声，“你们一定行！加油！”



WABC总干事 过成钢

政府：
上海市民政局
上海市社区公益创投办公室
上海市黄浦区民政局
上海市虹口区社会组织服务中心
北京市朝阳区社会建设办公室
北京市朝阳区精神卫生中心
北京市残疾人联合会
成都市精神文明建设办公室
成都市残疾人联合会

企业：
康明斯发动机（上海）贸易服务有限公司
汇丰银行（中国）有限公司
美国高通（中国）
中信资本控股有限公司
招商银行
麦格理投资顾问（北京）有限公司
联想集团有限公司
强生（中国）有限公司
汤森路透（Thomson Reuters）中国
西安杨森制药有限公司
英特尔公司（中国）
江森自控（中国）
招商证券股份有限公司
苏宁电器五角场店

公益：
上海慈善基金会
恩派（NPI）公益组织发展中心
上海公益事业发展基金会
上海屋里厢社区服务中心
上海乐爱社工师事务所
上海华爱社区管理服务中心
南都公益基金会
中国青少年发展基金会
中国人民对外友好协会
英国总领事馆文化教育处
四川尚明公益
成都青少年社会组织创新中心
成都市公益组织服务园
成都市残疾人职业培训中心

媒体：
中国残疾人杂志社
财讯传媒集团成功营销
中国日报21世纪报
ICS上海外语频道
青年报
新闻晚报
解放日报
文汇报
快城艺术传媒
浦江之声电台

社区：
上海市黄浦区示范型阳光之家
上海市浦东新区上钢街道阳光之家
上海市黄浦区淮海街道阳光心园
上海市黄浦区外滩街道阳光之家
上海市浦东新区金杨街道阳光之家
上海市杨浦区五角场街道阳光之家
上海市黄浦区老西门街道阳光之家
上海市闵行区新闵阳光之家
北京市朝阳区东风乡双心阳光驿站
北京市朝阳区来广营乡温馨家园
北京市朝阳区酒仙桥街道温馨家园
北京市朝阳区望京街道温馨家园
北京市朝阳区团结湖街道温馨家园

学校：
上海市卢湾辅读学校
上海市长宁区初级职业技术学校
上海市虹口区密云学校
北京市朝阳区安华学校
杭州市杨绫子学校

学术：
南京原形艺术中心郭海平
中央美术学院孟沛欣
北京师范大学公益研究中心
上海师范大学